



COMUNE DI CIVITAVECCHIA

Relazione sulla performance per l'anno 2020

Ufficio Controlli Interni
SEGRETERIATO GENERALE

Premessa

Con l'emanazione del decreto legislativo 27 ottobre 2009 n. 150, sono state introdotte disposizioni volte ad assicurare elevati standard qualitativi ed economici del servizio tramite la valorizzazione dei risultati e della performance organizzativa e individuale.

Ogni amministrazione pubblica è tenuta a misurare ed a valutare la performance con riferimento all'amministrazione nel suo complesso, alle unità organizzative o aree di responsabilità in cui si articola e ai singoli dipendenti e, a tal fine, adottano:

- metodi e strumenti idonei a misurare, valutare e premiare la performance individuale e quella organizzativa, secondo criteri strettamente connessi al soddisfacimento dell'interesse del destinatario dei servizi e degli interventi;
- modalità e strumenti di comunicazione che garantiscono la massima trasparenza delle informazioni concernenti le misurazioni e le valutazioni della performance.

Devono pertanto provvedere a sviluppare, in maniera coerente con i contenuti e con il ciclo della programmazione finanziaria e del bilancio, il ciclo di gestione della performance, il quale si articola nelle seguenti fasi:

- a) definizione e assegnazione degli obiettivi che si intendono raggiungere, dei valori attesi di risultato e dei rispettivi indicatori;
- b) collegamento tra gli obiettivi e l'allocazione delle risorse;
- c) monitoraggio in corso di esercizio e attivazione di eventuali interventi correttivi;
- d) misurazione e valutazione della performance, organizzativa e individuale;
- e) utilizzo dei sistemi premianti, secondo criteri di valorizzazione del merito;
- f) rendicontazione dei risultati agli organi di indirizzo politico-amministrativo, ai vertici delle amministrazioni, nonché ai competenti organi esterni, ai cittadini, ai soggetti interessati, agli utenti e ai destinatari dei servizi.

Ai sensi della norma sopra citata, le amministrazioni devono dotarsi di un Piano della Performance che, in coerenza con il ciclo della programmazione finanziaria e di bilancio, individui gli indirizzi e gli obiettivi strategici ed operativi e definisca, con riferimento agli obiettivi finali ed intermedi ed alle risorse, gli indicatori per la misurazione e la valutazione della performance dell'amministrazione, nonché gli obiettivi assegnati al personale dirigenziale ed i relativi indicatori. Inoltre devono redigere una Relazione sulla Performance che evidenzia, a consuntivo, i risultati organizzativi ed individuali raggiunti rispetto ai singoli obiettivi programmati e alle risorse con rilevazione degli eventuali scostamenti.

Il Piano della Performance deve individuare le modalità e gli strumenti per il soddisfacimento dei bisogni della cittadinanza; contiene quindi i dati e le informazioni generali sull'ente, sulle scelte effettuate (obiettivi strategici) dagli organi istituzionali (il Sindaco, la Giunta Comunale), per la soddisfazione dei bisogni della cittadinanza, in termini di servizi da erogare. Deve illustrare le azioni affidate alla dirigenza (obiettivi gestionali) per l'attuazione delle scelte strategiche e specifica il Sistema di misurazione e valutazione della performance, il tutto nell'ambito dei documenti di programmazione e pianificazione dell'ente, ovvero il Documento Unico di Programmazione ed il Piano esecutivo di gestione, i quali già contengono progetti e obiettivi programmati.

Questo in virtù anche del nuovo articolo 169 – modificato dal Decreto legge 10 ottobre 2012 n. 174 – il quale dispone che: “il Piano esecutivo di gestione è deliberato in coerenza con il bilancio di previsione e con il Documento Unico di Programmazione. Al fine di semplificare i processi di

pianificazione gestionale dell'ente, il Piano dettagliato degli obiettivi ed il Piano della Performance, sono unificati organicamente nel Piano esecutivo di gestione”.

Dati sul mandato politico 2019-2024

L'attuale amministrazione è costituita, oltre che dal Sindaco e dal Presidente del Consiglio Comunale, da n. 7 Assessori e n. 23 Consiglieri Comunali, come di seguito elencati.

Assessori del Comune di Civitavecchia al 31/12/2020

Magliani Manuel

Vice Sindaco, Assessore alla gestione dei rifiuti, demanio marittimo (concessioni delle autorizzazioni delle spiagge ed interventi sul demanio marittimo), Osservatorio ambientale, energia rinnovabile, gestione del verde, gestione dei servizi cimiteriali, canile municipale, project financing, concessione e regolamento pubblicitario, concessioni minerarie, indirizzi e verifiche di CSP ed ENEL, pulizia fossi e canali, beni culturali, Smart City.

Roscioni Leonardo

Assessore all' edilizia pubblica, privata e relativa pianificazione urbanistica del territorio, demanio, patrimonio, zona industriale, SUAP, attività produttive, progettazione decoro urbano, rapporti con le ferrovie.

Di Paolo Emanuela

Assessore allo sviluppo e commercio, politiche del lavoro, affari istituzionali, politiche del territorio, politiche educative, trasporti, turismo.

De Paolis Sandro

Assessore ai lavori pubblici, manutenzioni, parcheggi pubblici e privati, difesa e sicurezza del suolo, edilizia scolastica, terme, progetto Via Betti, rapporti con il consiglio comunale e efficientamento energetico.

Napoli Cinzia

Assessore ai servizi sociali, politiche per minori e famiglie, politiche giovanili e diritti degli adolescenti, educazione e creatività giovanile, terzo settore, pari opportunità, formazione professionale, politiche per le abitazioni.

Pietroni Norberta

Assessore al bilancio

Barbieri Daniele

Assessore alle partecipate, innovazione tecnologica e città digitale, personale.

LE LINEE PROGRAMMATICHE DEL MANDATO 2019 – 2024 così come riportate nel Documento Unico di Programmazione

<i>Linee Programmatiche</i>	<i>DESCRIZIONE</i>	<i>Indirizzi strategici</i>
<i>SVILUPPO - inversione di tendenza: qui si lavora, a Londra si va in vacanza</i>	<i>Troppi nostri giovani sono costretti ad andare via da Civitavecchia per lavorare. Non più solo a Roma, ma persino all'estero. Tanti, tantissimi nostri figli finiti in Germania o a Londra sono il peggiore certificato di un fallimento di questo territorio. È ora di invertire la tendenza. È ora di far sì che i civitavecchiesi vivano e lavorino nella loro città e che a Londra o in Germania, se vogliono, ci vadano in vacanza. Obiettivo difficile, ma è l'obiettivo che ci siamo posti: quello del rilancio. E proprio perché c'è tanto da fare, è il caso di cominciare da subito.</i>	<i>Rilancio delle politiche lavorative nella città di Civitavecchia attraverso obiettivi mirati alla ripresa di vari settori economici (edilizia, infrastrutture, commercio, attività produttive).</i>
<i>TERME - la scoperta dell'acqua calda: 500 occupati</i>	<i>Un comparto termale dentro un Piano regolatore che è ormai un pezzo d'antiquariato. Eppure, basta partire. L'impegno è proprio quello: attivandosi fin dai primi giorni dall'insediamento, chiudere le residue parti di iter ed avviare i lavori. Si prevede da subito l'impegno di alcune centinaia di operatori del settore edilizio e altrettanti nel settore dei servizi, tra avviamento e messa a regime dell'impianto. Altri posti saranno garantiti dall'indotto, col rilancio di settori quali ristorazione, somministrazione, ricettività, cura della persona.</i>	<i>Terminare l'iter procedimentale ed avviare i lavori del comparto termale. Incremento dell'occupazione (500 occupati) nei seguenti settori: - Edilizio in fase di avviamento e messa a regime dell'impianto, - Ristorazione, somministrazione, ricettività e cura della persona, nell'indotto</i>

<p>URBANISTICA – dare risposte al presente, pianificare il futuro</p>	<p>Dopo settanta anni, è il momento che Civitavecchia si doti di un nuovo Piano regolatore generale. È intenzione dell'Amministrazione affidarne lo studio a professionisti dell'Università di Roma, in maniera da assicurare anche e soprattutto in questo ambito quella trasparenza e correttezza amministrativa che occorre assicurare in tutti gli aspetti. Parallelamente alla preparazione di un Prg, molto va fatto da subito. Se da un lato si inizierà quindi la pianificazione, dall'altro occorrerà mettere da subito in campo iniziative tese a snellire il lavoro degli uffici preposti, che negli ultimi anni non sono stati in grado di dare risposte ai cittadini. Il settore edilizio, che la crisi ha quasi azzerato, è del resto uno strumento strategico per la ripresa di tutta l'economia e l'Amministrazione non potrà che farsi artefice, in questa fase, di una politica di rilancio ed espansione.</p>	<ul style="list-style-type: none"> - Studio (da affidare a professionisti dell'Università di Roma), predisposizione ed adozione di un nuovo Piano Regolatore Generale. - miglioramento della qualità del servizio degli uffici comunali del servizio Urbanistica ed Edilizia mediante adeguati strumenti atti a snellire le procedure. - rilancio del settore edilizio.
<p>POLO ENERGETICO – a corrente....alternativa</p>	<p>Altri posti di lavoro vanno difesi, altri vanno creati. Costruire un'alternativa alla monocultura energetica è un vecchio adagio di ogni campagna elettorale. Dalle parole, giunti alla soglia del 2020 (e del 2025...) è l'ora di passare ai fatti. L'espressione di una visione complessiva ed organica del futuro del territorio deve quindi innanzitutto declinarsi sul tema dei grandi produttori Enel e Tirreno Power. La prossima Amministrazione comunale si troverà a dover ricomporre un quadro che, dalla gestione della autorizzazione Aia agli "accordi" più recenti, tenendo nella debita considerazione le intenzioni (piani industriali) delle aziende presenti, si è complicato. La linea direttrice dei rapporti con queste aziende sarà la tutela del territorio sotto ogni aspetto: ambientale, occupazionale, sanitario. Prioritario è non solo il mantenimento degli attuali livelli occupazionali interni ma</p>	<p>Tutela del territorio sotto vari aspetti (ambientale, occupazionale, sanitario) attraverso:</p> <ol style="list-style-type: none"> 1 – realizzazione di un Polo per la formazione e riqualificazione della forza lavoro al fine del mantenimento degli attuali livelli occupazionali e creazione di nuovo impiego, anche nelle imprese locali dell'indotto impegnate in manutenzione e service. 2 – recupero delle somme da investire sul territorio da utilizzare attraverso l'attualizzazione delle Convenzioni. 3 – nuovo accordo con Enel al fine di indirizzare le somme derivanti, sulle energie rinnovabili, sulla

anche l'inserimento, in ogni piano industriale, di investimenti che consentano di creare nuovo impiego. Il riferimento è alla nascita e crescita di stabilimenti per la produzione di dispositivi innovativi e simili, allo sviluppo di pratiche di green economy, alla ricerca. Parole strane, roba cui non credere? Altrove sono valsi fino a 500 nuovi posti di lavoro. A Civitavecchia? Lo faranno! Un Polo per la formazione e la riqualificazione della forza lavoro sarà uno dei perni della riconversione del territorio, che passerà da attività produttive "pulite" non necessariamente connesse alla produzione di energia elettrica. L'eventuale turn over lavorativo dovrà pertanto essere riassegnato in loco e le aree liberate recuperate, bonificate e messe a disposizione di insediamenti di nuova generazione. Quale che sia il processo di trasformazione delle attività, anche alle imprese locali dell'indotto dovrà essere garantita una riqualificazione tale da consentire il mantenimento della piena occupazione delle maestranze impegnate in manutenzioni e service. Un tassello fondamentale nel mosaico del giusto rapporto da ricostruire tra l'istituzione Comune e le aziende energetiche sarà inoltre caratterizzato dal recupero delle somme da investire sul territorio, da individuare attraverso l'attualizzazione delle Convenzioni. In tal senso, sarà fermo l'indirizzo di utilizzare le somme, che si prevedono ingenti, non solo per il bilancio che inevitabilmente le assorbirebbe nella spesa corrente, ma soprattutto attraverso trasferimenti sotto forma di beni e servizi tra quelli indicati nel presente Programma "Start: Obiettivo Rilancio". Si dovrà passare attraverso un nuovo accordo con Enel che in vista della decarbonizzazione di Tvn reintroduca l'investimento di 300 milioni sulle rinnovabili e sulla Smart City, la mobilità elettrica attraverso progetti di

Smart City, sulla mobilità elettrica attraverso progetti di "responsabilità condivisa" ed annulli la restituzione delle somme ad Enel stessa.

	<p><i>“responsabilità condivisa” e annulli la restituzione dei 19 milioni della città alla S.p.A. Elettrica.</i></p>	
<p><i>AMBIENTE – un monitor acceso sulla nostra salute</i></p>	<p><i>Centrale deve essere il tema della tutela ambientale e sanitaria della popolazione da tutte le fonti inquinanti che insistono sul territorio. Nel passato della città si è purtroppo affermata una visione parziale della situazione, con l'attenzione che è stata puntata soltanto su alcuni degli aspetti legati alla sostenibilità delle attività presenti, produttive e non. L'approccio dovrà invece portare ad una analisi scientifica del bilancio ambientale generale, che dovrà prevedere – nel pieno rispetto della visione di una amministrazione collegiale del territorio – il coinvolgimento di quelle professionalità (scientifiche, mediche, tecniche, universitarie) che possono garantire un monitoraggio indipendente delle qualità dell'aria, delle acque e del suolo, in stretto contatto con gli organismi competenti per legge. Lo strumento sarà individuato non più nell'Osservatorio Ambientale, ma nel progetto Monitor, capace di fornire più volte al giorno la fotografia delle fonti inquinanti insistenti sul territorio, che sarà trasferita alla conoscenza in tempo reale della intera cittadinanza attraverso semplici applicazioni. I dati saranno raccolti di concerto con le autorità sanitarie e fatti oggetto di uno screening annuale con un apposito report in Consiglio comunale.</i></p>	<p><i>Garantire un monitoraggio indipendente della qualità dell'aria, delle acque e del suolo attraverso lo strumento del “Progetto Monitor” il quale fornisce la fotografia delle fonti inquinanti insistenti sul territorio, resa pubblica attraverso semplici applicazioni. I dati saranno raccolti di concerto con le autorità sanitarie e fatti oggetto di screening annuale da portare in Consiglio Comunale.</i></p>
<p><i>RIFIUTI – meno disagi, meno costi, più felici</i></p>	<p><i>Capitolo a parte merita la questione dei rifiuti. Soltanto a distanza di lustri dalle prime sperimentazioni il Comune è riuscito, negli ultimi mesi, ad estendere il servizio “porta a porta” all’intero territorio, ma con enorme sforzo organizzativo, peraltro scaricato sulle spalle degli utenti</i></p>	<p><i>1 - Gestione in loco del ciclo dei rifiuti con impianti a valle dotati di tecnologie innovative per la differenziazione meccanizzata, la raffinazione del rifiuto indifferenziato in assenza di inquinanti in aria, acqua e suolo, al fine di produrre materie</i></p>

	<p><i>lacune e disservizi e persino con il serio rischio di un aggravio dei costi, da ribaltare il prossimo anno sui contribuenti. L'obiettivo deve essere invece quello di chiudere in loco il ciclo dei rifiuti, il che permetterebbe costi minori da un lato, e una maggiore attenzione alle esigenze dei cittadini dall'altro. Il modello da seguire è, in linea con le realtà più avanzate a livello europeo, il "porta a porta su sede stradale". Un sistema di isole ecologiche di quartiere, insieme all'estensione e all'efficientamento del servizio di ritiro degli ingombranti, dovrà inoltre essere avviato in tempi brevi. Il progetto si fonda su impianti a valle puntando su tecnologie innovative per la differenziazione meccanizzata, la "raffinazione" del rifiuto indifferenziato in assenza di inquinanti in aria, acqua e suolo, che producano materie prime di qualità utilizzabili nei mercati del riciclo e riuso, con minimo conferimento in discarica.</i></p>	<p><i>prime di qualità utilizzabili nei mercati del riciclo e riuso con minimo conferimento in discarica.</i></p> <p><i>2 – realizzazione del "porta a porta su sede stradale" attraverso un sistema di isole ecologiche di quartiere.</i></p> <p><i>3 – estensione ed efficientamento del servizio di ritiro degli ingombranti.</i></p>
<p><i>PORTO – sinergia con il Comune e cambio passo</i></p>	<p><i>Se Civitavecchia ha tante potenzialità di sviluppo non espresse, il porto è forse la maggiore di esse. Sovente inteso come una "città nella città", lo scalo deve invece iniziare a diventare davvero il motore dell'economia del territorio. La sinergia va tuttavia costruita su basi programmatiche lungimiranti e rivolte al futuro: occorre che l'Autorità di sistema portuale tenga conto delle esigenze e delle aspirazioni della città in ogni processo che mette in atto, così come è giusto che il Comune orienti le sue scelte a quelle che sono le direttrici individuate dagli organi, soprattutto tecnici, dell'Asdp. Occorre insomma instaurare un dialogo, quello che negli anni è via via venuto a mancare persino in sedi collegiali come il Comitato di Gestione portuale. Senza'altro, il voto che i cittadini esprimeranno attraverso le elezioni comunali non</i></p>	<p><i>Rafforzare la sinergia tra i due enti attraverso:</i></p> <ul style="list-style-type: none"> <i>- Realizzazione di opere pubbliche del nuovo Piano regolatore portuale per la Marina con l'apertura a Sud, l'antemurale, la realizzazione di opere compensative tra cui la barriera soffolta.</i> <i>- Miglioramento ambientale attraverso utilizzo di tecnologie innovative orientate alla sostenibilità: amministrazione promotrice del reperimento fondi per il recupero della plastica in mare attraverso la flotta peschereccia.</i> <i>- Comune promotore di uno scalo di alaggio a nord</i>

	<p>potrà più essere ignorato. Il territorio si attende di più dal traffico merci, ma si attende anche che il traffico crocieristi produca più ritorno economico. Un terreno di proficua collaborazione potrà essere senz'altro la realizzazione di alcune opere pubbliche del nuovo piano regolatore portuale, particolarmente per la Marina: con l'apertura a Sud (o bocca di Levante) ci attendiamo più spazi a disposizione per la nostra cittadinanza, anche sull'Antemurale, e la realizzazione di opere compensative, tra cui quella barriera soffolta che consentirà finalmente di mettere in sicurezza l'arenile, in armonia con il Piano di valorizzazione della Costa che sarà attivato. Una attenzione costante dovrà essere inoltre posta al miglioramento ambientale, anche attraverso l'utilizzo di tecnologie innovative e particolarmente orientate alla sostenibilità. Il coinvolgimento delle maestranze che operano in porto a vari livelli sarà determinante: in tal senso, l'amministrazione si farà promotrice del reperimento di fondi per un progetto di recupero della plastica abbandonata in mare attraverso i mezzi della flotta peschereccia, facendo leva sul disegno di legge approvato dal governo in materia. Ci faremo promotori come Comune di uno scalo di alaggio a Nord del porto.</p>	<p>del porto.</p>
<p>IMPRESA – zona logistica semplificata, ovvero: investire più semplice</p>	<p>Obiettivo dell'Amministrazione sarà anche quello di attivarsi presso il governo per mettere in funzione gli strumenti previsti dalla Legge di Bilancio 2018, che ha esplicitamente previsto la possibilità di istituire nelle aree portuali nazionali (tra cui Civitavecchia) le cosiddette ZLS, o zone logistiche semplificate, dove le imprese potranno beneficiare di alcune procedure semplificate già concesse per le Zone Economiche Speciali con il Decreto Mezzogiorno, con particolare</p>	<p>Istituzione della Zona logistica Semplificata dove le imprese, a seguito di protocolli da stipulare con la Pubblica Amministrazione, potranno beneficiare di alcune procedure semplificate.</p>

	<p>riferimento all'accelerazione dei termini procedurali e agli adempimenti e procedimenti speciali anche realizzati a mezzo di protocolli con la Pubblica Amministrazione.</p>	
<p>INFRASTRUTTURE collegiamoci al futuro</p>	<p>– Il completamento della Trasversale Civitavecchia-Orte non può più attendere. Occorre dare non solo al porto ma a tutte le attività produttive e anche alla popolazione un collegamento veloce con il resto d'Italia. Come affermato anche recentemente dai vertici del governo, l'opera è peraltro fondamentale per connettere il nostro porto con quelli adriatici, in particolare Ancona, e aprire quindi il corridoio 5 del collegamento Ten-T. Non solo: riporteremo al centro del dibattito anche la riattivazione della linea ferroviaria Civitavecchia-CapranicaOrte, che di quella visione di sviluppo è parte integrante. I riflessi positivi anche per il turismo dell'area vasta dell'Etruria meridionale rappresentano un'ulteriore ragione per far sì che la Regione Lazio si faccia promotrice del ripristino della tratta. L'Amministrazione dovrà inoltre vigilare sul completamento del corridoio autostradale tirrenico.</p>	<p>Realizzare vie di collegamento veloci con il resto d'Italia attraverso:</p> <ul style="list-style-type: none"> -Completamento della Trasversale Civitavecchia – Orte; - riaprire il dibattito per la riattivazione della linea ferroviaria Civitavecchia – Capranica – Orte - vigilare sul completamento del corridoio autostradale tirrenico
<p>ZONA INDUSTRIALE – facciamo partire un circolo virtuoso</p>	<p>Quello che doveva essere il cuore pulsante dell'economia è invece un luogo dove si ha la percezione visiva della crisi. Il Comune deve fare la sua parte per risollevarne l'area produttiva del territorio, a partire dalle opere di urbanizzazione rimaste inspiegabilmente incomplete, oltre che deterioratesi. La riqualificazione complessiva della zona dovrà essere messa in piedi anche attraverso la ricerca di partner industriali: la chiave è la visione di quella infrastruttura non come semplice delocalizzazione di attività artigianali. Innanzitutto, quella porzione di territorio a ridosso dello scalo rappresenta uno</p>	<p>Riqualificazione della zona attraverso:</p> <ul style="list-style-type: none"> - Completamento delle opere di urbanizzazione; - Ricerca di partner industriali - Utilizzo degli spazi retroportuali liberi per attività connesse al Polo energetico, all'innovazione tecnologica - Riadozione di strumenti urbanistici della zona

	<p><i>dei rari esempi di spazi retroportuali liberi in Italia: attivarlo come tale significherebbe creare un circolo virtuoso tra Zona industriale e Porto, con evidenti effetti positivi su tutta l'economia cittadina e comprensoriale. Ancora, si tratta di spazi che potrebbero essere messi a disposizione per le attività connesse al Polo energetico, per le attività connesse all'innovazione tecnologica (vedi paragrafo Polo energetico). Un quadro di forte espansione, tale da poter creare una crisi di crescita con riduzione degli spazi a disposizione: proprio per evitare contraccolpi, sono necessari ulteriori azioni. In primo luogo, una riadozione degli strumenti urbanistici scaduti sulla Zona industriale; in secondo luogo, la creazione della seconda zona industriale a Case Turci deve essere portata alla fase operativa, anche prevedendo politiche di sgravio fiscale per investitori che garantiscano livelli occupazionali contrattualmente di qualità.</i></p>	<p><i>scaduti,</i></p> <ul style="list-style-type: none"> - <i>Creazione della seconda zona industriale a Case Turci</i> - <i>Attuare politiche di sgravio fiscale per gli investitori che garantiscano i livelli occupazionali</i>
<p>COMMERCIO – negozio il padre di tutte le virtù</p>	<p><i>Necessario valorizzare il commercio di vicinato attraverso sgravi tributari e forme di garanzia per l'accesso al credito. Un segnale concreto di sostegno agli esercizi di quartiere, che assumono sempre più anche una valenza sociale per la comunità, in quanto importanti sia per i riflessi economici ma anche per quelli occupazionali. Al contrario sono da scongiurare nuovi mega insediamenti in città, in un periodo storico in cui è proprio la concorrenza aggressiva della grande distribuzione ad aver messo in ginocchio numerose attività a gestione familiare. Quella piccola e media impresa che ha da sempre caratterizzato il nostro Paese. Per intendersi, non c'è posto per alcun "Outlet", men che meno se mascherato da "Welcome center". Da valorizzare invece le aree commerciali del centro della città, quel "Centro</i></p>	<p><i>Valorizzazione del commercio effettuato dalle strutture commerciali medio piccole attraverso sgravi tributari e forme di garanzia per l'accesso al credito.</i></p> <p><i>Valorizzare le aree commerciali del centro città, il Centro Commerciale Naturale, con eventi ludici e culturali programmati dall'amministrazione.</i></p> <p><i>Regolamentazione della pubblicità sul territorio.</i></p> <p><i>Progettazione di ogni decisione con le associazioni di categoria.</i></p>

	<p>Commerciale Naturale” capace di intercettare i flussi crocieristici con un’offerta turistica di primo piano, in un’ottica non concorrenziale bensì supplementare, ovvero integrandosi tra loro. Una zona che deve essere vitalizzata anche grazie ad eventi ludici e culturali che starà all’Amministrazione, facendo leva anche sui talenti locali, programmare adeguatamente. Si verificheranno misure per una regolamentazione a misura d'uomo della pubblicità sul territorio. Necessario inoltre progettare ogni decisione d’intesa con le associazioni di categoria, fin dall’insediamento.</p>	
<p>TERZIARIO – il lavoro che non c’è? E’ nella nostra storia</p>	<p>Un obiettivo di sviluppo da perseguire sarà inoltre il sostegno alla creazione di filiere alimentari (carne, ortofrutta, pesce) da realizzarsi con investimenti privati, incentivati dall’Amministrazione comunale attraverso appositi strumenti di marketing territoriale. L’obiettivo sarà quello di affiancare le realtà produttive esistenti a centri di lavorazione e trasformazione di materie prime, fino alla distribuzione, in impianti da realizzarsi in aree retroportuali per dare vita al moltiplicatore economico. In tal senso strumento utile potrà rivelarsi l’istituzione dell’albo dei prodotti tipici locali, con possibili certificazioni di qualità, anche legati alla creazione di appositi pacchetti turistici che prevedano tour comprensivi di visita alle bellezze archeologiche e storiche della città (Cittadella della Musica, Terme, Centro storico) e alle realtà produttive territoriali (Mercato, tenute agricole, ecc.).</p>	<p>Sostegno alla creazione di filiere alimentari mediante strumenti di marketing territoriali incentivati dall’Amministrazione comunale, quali:</p> <ul style="list-style-type: none"> - Istituzione dell’albo dei prodotti tipici locali (con possibili certificazioni di qualità), - Creazione di appositi pacchetti turistici che prevedano tour nei monumenti storici e nelle realtà produttive territoriali
<p>TRASPORTI – muoversi a Civitavecchia: più facile, più</p>	<p>Una città moderna e funzionale non può che passare anche da un sistema di trasporti efficiente. In tal senso, non è più rinviabile la redazione di un nuovo Piano della viabilità con</p>	<p>Redazione di un nuovo Piano della viabilità e potenziamento del trasporto pubblico.</p>

<p><i>pulito</i></p>	<p><i>parallelo potenziamento del trasporto pubblico, rivendicando un adeguamento delle percorrenze chilometriche. Il Comune dovrà ottenere dalla Regione Lazio in particolare di adeguare la rete dei servizi minimi, che deve tener conto dell'enorme sviluppo del porto e del conseguente traffico di utenti in transito a Civitavecchia. Particolare attenzione dovrà essere posta alla soluzione del traffico di mezzi pesanti che insiste sul centro cittadino, lanciando un sistema di ordinanze e divieti preventivamente discusse con le categorie interessate, garantendone poi il rispetto attraverso sistemi di videosorveglianza (per cui si rimanda al capitolo sicurezza).</i></p>	<p><i>Adeguamento della rete di servizi minimi da parte della Regione, su istanza del Comune.</i></p> <p><i>Emissione di ordinanze e divieti, preventivamente discussi con le categorie, per porre soluzione al traffico di mezzi pesanti.</i></p> <p><i>Garantire il rispetto delle ordinanze attraverso i sistemi di videosorveglianza.</i></p>
<p><i>SICUREZZA – più protetti sotto gli occhi della giustizia</i></p>	<p><i>Va garantito un maggior controllo del territorio, per prevenire e contrastare fenomeni di cosiddetta microcriminalità e di vandalismo. L'obiettivo sarà raggiunto potenziando innanzitutto i sistemi di videosorveglianza, da affidare al corpo di Polizia locale, che sarà all'uopo potenziato e dotato dei più moderni ed efficaci strumenti. Il sistema di videosorveglianza sarà messo a regime di concerto con le forze dell'ordine e di polizia (Polizia di Stato, Carabinieri e Guardia di Finanza) nell'ambito di un accordo più ampio da prendere con l'Autorità di Governo del territorio (Prefettura). Se tale sistema agevolerà tanto la prevenzione quanto la repressione di crimini odiosi perpetrati spesso volte ai danni di categorie sociali deboli, altrettanto dovrà essere fatto anche per i bambini. L'obiettivo è quindi dotare tutte le scuole comunali di impianti di videosorveglianza, anche a tutela del patrimonio di edilizia scolastica disponibile, spesso oggetto, con crescente frequenza, di furti, intrusioni notturne, atti vandalici e incendi dolosi, che incidono negativamente anche sul diritto allo studio, oltre che sulla sicurezza dell'utenza.</i></p>	<p><i>Garantire un maggior controllo del territorio attraverso:</i></p> <p><i>1 la videosorveglianza mediante il suo potenziamento, di concerto con le altre forze dell'ordine, l'installazione nelle scuole comunali, nelle aree pedonali.</i></p> <p><i>2 attivazione del controllo di vicinato effettuato nell'ambito di un progetto con i cittadini volontari.</i></p> <p><i>3 potenziamento del corpo di Polizia Locale</i></p> <p><i>4 emissione di ordinanze in tema di decoro, lotta all'abusivismo commerciale, vandalismo, accattonaggio molesto</i></p>

	<p><i>Anche il rispetto aree pedonali sarà assicurato da videosorveglianza. Oltre al controllo tecnologico, tuttavia, si potrà attivare anche il Controllo di Vicinato, attraverso un apposito progetto (già attivato da altre amministrazioni). Tali gruppi promuoveranno la sicurezza urbana attraverso la solidarietà tra cittadini, esercitando sorveglianza reciproca in stretta collaborazione con le forze dell'ordine e con un coordinatore, senza mai intervenire attivamente in caso di reato, fare indagini su chicchessia, schedare persone o intromettersi nella loro sfera privata. L'opera degli osservatori volontari del Controllo di Vicinato, adeguatamente regolamentata, scongiurerà peraltro iniziative estemporanee come ronde e simili, col rischio di conflitti sociali e inutile polemiche ideologiche. Il potenziamento del corpo di Polizia locale, non più rinviabile stante la grave carenza di pianta organica, servirà anche a far rispettare specifiche ordinanze che saranno emanate in tema di decoro, lotta all'abusivismo commerciale, al vandalismo e all'accattonaggio molesto.</i></p>	
<p><i>DISABILITA' – dritto al cuore dei diritti</i></p>	<p><i>Un'Amministrazione che vuole far crescere il grado di civiltà sul suo territorio non può lasciare indietro nessuno, men che meno chi ha abilità fisiche e motorie ridotte. Il piano per la disabilità prevedrà dapprima una mappatura per l'abbattimento delle barriere architettoniche, tale da rendere Civitavecchia accessibile a tutti. Gli strumenti saranno il nuovo regolamento edilizio e il PEBA, piano di eliminazione delle barriere architettoniche. La Giunta si doterà della figura dell'Including Manager, che affiancherà gli organi di governo in ogni decisione, dando agli amministratori il punto di vista del disabile su ogni aspetto: ciò eviterà di assumere scelte che non terrebbero nella giusta considerazione i disabili,</i></p>	<p><i>Verrà effettuata una mappatura per l'abbattimento delle barriere architettoniche che confluirà nel nuovo regolamento Edilizio e nel Piano di eliminazione delle barriere architettoniche.</i></p> <p><i>Nomina dell'Including Manager con il compito di affiancare gli organi di governo in ogni decisione, dando il punto di vista del disabile su ogni aspetto.</i></p> <p><i>Creazione di uno sportello dedicato che possa raccogliere suggerimenti, segnalazioni, critiche e proposte.</i></p>

	<p>come già purtroppo avvenuto anche recentemente, ad esempio col servizio di raccolta differenziata o con la progettazione del rifacimento della Terrazza Guglielmi (aspetti che verranno corretti). Si creerà inoltre uno Sportello dedicato che possa raccogliere suggerimenti, segnalazioni, critiche e proposte di iniziative. In senso più ampio, tuttavia, Civitavecchia si metterà al passo con le migliori realtà europee in fatto di mobilità grazie al concetto di Total Quality, che prevede uno studio sull'accessibilità al territorio di tutti i cittadini e visitatori.</p>	<p>Realizzazione di uno Studio sull'accessibilità del territorio.</p>
<p>DECORO E PERIFERIE – qualità della vita, a casa nostra</p>	<p>Lo sviluppo urbanistico tutt'altro che armonico degli ultimi anni ha disegnato un quadro complicato, dove il Comune fatica ad assicurare ai residenti dei nuovi quartieri l'erogazione dei normali servizi. Lo stato purtroppo oggettivamente indecoroso della città trova le sue punte massime nei quartieri periferici, dove diventa un fattore peggiorativo del grado di qualità della vita dei nostri concittadini. Al riguardo, la creazione di un assessorato ad hoc sarà la prima risposta, capace di mettere in moto una base da subito operativa per il censimento dei bisogni, da piccole opere pubbliche ad efficientamento della raccolta dei rifiuti, della cura delle aree verdi, ecc. Sul piano metodologico, da San Liborio ad Aurelia, da CisternaFaro a Campo dell'Oro e San Gordiano, l'Amministrazione dovrà ricostruire un rapporto col cittadino e farlo "a casa sua". Pertanto incoraggerà l'aggregazione di delegazioni di quartiere che possano individuare le problematiche prioritarie e indicarle alla Giunta. In questo quadro, troveranno posto prioritario la definizione della annosa vertenza del quartiere Aurelia (piano Marzano) e l'altrettanto datata vicenda delle</p>	<p>Creazione di un assessorato ad hoc per censire i bisogni e favorire lo sviluppo e l'aggregazione di delegazioni di quartiere.</p> <p>Definizione della vertenza del quartiere Aurelia e delle strade vicinali.</p> <p>Miglioramento la viabilità mediante il Piano delle rotatorie.</p>

	<p>strade vicinali. Il Piano delle rotatorie sarà ripreso ed esteso e si studieranno, di concerto con i residenti, misure per migliorare la viabilità anche nei quartieri semiperiferici e periferici.</p>	
<p>SOCIALE – emergenza, intervento, soluzione</p>	<p>Il delicato settore dei servizi sociali è chiamato nei prossimi cinque anni a fare un salto di qualità. I tagli progressivi e indiscriminati agli enti locali degli anni scorsi non possono e non debbono giustificare in alcun modo un disimpegno da quelle che sono vere e proprie emergenze che restano irrisolte. Nel silenzio e nel colpevole disinteresse delle istituzioni abbiamo visto nascere negli ultimi anni delle vere e proprie tendopoli sul territorio comunale, mentre il tessuto sociale è lacerato. Vi sono quindi situazioni colpevolmente tollerate dalle istituzioni ed altre invece ignorate, con situazioni di abbandono dovuto al perdurare della crisi economica che non sono raggiunte in alcun modo dalle strutture che dovrebbero invece farsene carico. Nessuno, invece, deve essere lasciato indietro, cercando non effimero assistenzialismo, ma soluzioni che assicurino dignità. Sul piano quindi del sostegno alle varie forme di disagio, fin dai primi giorni dopo l'insediamento l'Amministrazione acquisirà un approfondito censimento delle maggiori condizioni di difficoltà, con particolare riferimento a minori, famiglie monoreddito o senza reddito e anziani soli, in maniera da attivare con le istituzioni sanitarie e sovracomunali un piano di intervento a breve e media scadenza. Progetti specifici andranno realizzati per gli anziani, ma anche per le politiche giovanili, mediante progetti di educazione all'affettività per coppie giovani ed a famiglie con figli/e adolescenti per prevenire tutte le forme di disagio giovanile (dal bullismo e</p>	<p>Garantire la qualità dei Servizi Sociali mediante:</p> <ul style="list-style-type: none"> -Attivazione di un piano di intervento, a breve e media scadenza, in collaborazione con le istituzioni sanitarie, previa acquisizione di un censimento delle maggiori condizioni di difficoltà (in particolare minori, famiglie monoreddito e anziani); -Progetti di educazione all'affettività per coppie giovani e a famiglie con figli allo scopo di prevenire tutte le forme di disagio giovanile. -Creazione della Consulta della Famiglia; -Attivazione di nidi ed altre strutture che favoriscano l'armonizzazione di genitorialità e lavoro; -Creazione di uno sportello di supporto per avviare le possibilità previste dalla legge 3/2012 sull'istituto del Sovraindebitamento per aiutare famiglie e piccole aziende in crisi. -Avviare formule di "pace fiscale" relativamente alle imposte di competenza comunali -Velocizzare, garantendo altresì la massima

cyber bullismo alla ludopatia). Andrà incoraggiata la creazione di organismi consultivi e aggregativi. In tal senso, sarà anche creata la Consulta della Famiglia, per ottimizzare il lavoro tra tutti gli assessorati che si occupano di famiglia dalla maternità all'invecchiamento attivo. È prevista l'attivazione di ulteriori servizi, in primis nidi e altre strutture che favoriscano l'armonizzazione di genitorialità e lavoro, ed uno sportello per innescare le opportunità previste dalla Legge 3/2012 sull'istituto del Sovraindebitamento per aiutare famiglie e piccole aziende in crisi finanziaria. Stante la situazione di grave emergenza, pensare in questo quadro a forme assistenzialistiche legate all'accoglienza di immigrati è semplicemente escluso. Si prevedrà di avviare formule di "pace fiscale", relativamente alle imposte di competenza comunali, per alleviare la pressione su famiglie in disagio economico comprovato. Particolare attenzione dovrà essere posta sull'emergenza casa, onde disinnescare gravi tensioni sociali che covano sotto la cenere. L'esigenza primaria è quella di sveltire, con la massima trasparenza, le procedure di assegnazione degli alloggi popolari. Prioritaria è anche l'individuazione di aree su cui l'Ater potrà edificare alloggi di edilizia residenziale pubblica. Oltre a prevedere il prosieguo di rigorosi controlli incrociati con le istituzioni nazionali, per evitare odiose prevaricazioni nei confronti di chi ha diritto, gli uffici comunali avvieranno con i consolati esteri controlli incrociati per verificare lo stato patrimoniale di stranieri che facessero richiesta di agevolazioni e/o alloggio pubblico. Nel frattempo, il modello di intervento sul territorio deve cambiare, andando a coinvolgere attivamente le tante realtà associative del volontariato, che svolgono una meritoria ma a volte disconosciuta funzione. In tal senso, Civitavecchia si

trasparenza, le procedure per l'assegnazione degli alloggi popolari;

- Individuare di aree per l'edificazione da parte di ATER degli alloggi popolari.

- Avvio dei controlli con i consolati esteri, per verificare lo stato patrimoniale di stranieri che presentano richiesta di agevolazioni e/o alloggi pubblici.

- Coinvolgimento delle associazioni di volontariato nell'attuazione della Riforma sul Terzo settore.

- Istituzione di un ufficio per la tutela degli animali.

	<p><i>candida ad essere il terreno privilegiato dei progetti legati all'attuazione della Riforma sul Terzo settore varata dal nuovo governo. Un apposito ufficio per la tutela degli animali si occuperà dei diritti... a quattro zampe, per attivare progetti con il coinvolgimento di associazioni e volontariato.</i></p>	
<p><i>CULTURA – su il sipario sulla nostra ricchezza</i></p>	<p><i>Storicamente la città di Civitavecchia vanta eccellenze praticamente in ogni settore artistico e culturale. La grande vivacità che ha caratterizzato i primi anni del nuovo millennio si è però purtroppo in parte sopita, anche per la difficoltà a trovare canali di espressione. Il territorio non può tuttavia consentire la dispersione di un tale patrimonio di passioni e dovrà quindi trovare un'Amministrazione attenta a porsi come concreto supporto delle attività svolte in ogni campo. Centrale dovrà tornare ad essere quindi la corretta fruizione degli spazi a disposizione, a partire da un sistema policentrico attorno alle strutture esistenti per farne altrettanti punti di eccellenza (Traiano, Cittadella della Musica, Biblioteca comunale, ecc.) e rilanciarne altri (Terme Taurine, Casa della Memoria, ecc.), anche attraverso processi di collaborazione e coordinamento con gli spazi privati esistenti. L'Assessorato si occuperà comunque di coordinare compagnie teatrali, gruppi musicali, scuole di danza, associazioni delle varie discipline artistiche al fine di valorizzare l'attività di ciascun operatore culturale. Ma il terreno della cultura deve essere anche quello in cui si declina l'appartenenza a un territorio. La riscoperta di alcune figure e personalità che hanno reso illustre Civitavecchia dovrà quindi essere un perno nella educazione delle giovani generazioni all'amore della città. Il ripristino della Galleria Calamatta, la riqualificazione dell'Emiciclo nel Cimitero</i></p>	<p><i>Supporto dell'Amministrazione a tutte le attività culturali attraverso:</i></p> <ul style="list-style-type: none"> <i>-La creazione di un sistema policentrico attorno alle strutture esistenti al fine di renderle punti di eccellenza (Teatro, Cittadella, Biblioteca) e di rilanciarne altri quali le Terme Taurine, la Casa della Memoria etc.</i> <i>-Coordinamento delle compagnie teatrali, dei gruppi musicali, delle scuole di danza, delle associazioni per valorizzare l'attività di ciascun operatore culturale.</i> <i>-Attività volte alla valorizzazione della Galleria Calamatta, dell'Emiciclo nel Cimitero Monumentale, Tempietto Bramantesco, nonché della figura storica di Guglielmo Marconi.</i> <i>-Istituzione della giornata dei Patrioti e dei cittadini illustri.</i> <i>-Soluzione del problema del decoro della lapide dedicata ai caduti dei bombardamenti e del Monumento di piazzale degli Eroi</i>

	<p><i>monumentale, il Completamento del Tempietto Bramantesco sono obiettivi operativi dell'Amministrazione comunale, nel quadro di una valutazione complessiva della gestione dei Cimiteri, lasciati colpevolmente in uno stato indecoroso, così come iniziative tese a sottolineare il rapporto avuto con il territorio da Guglielmo Marconi. L'ambito della Giornata dei Patrioti e cittadini illustri sarà poi l'occasione per rendere onore a personalità civitavecchiesi, anche recentemente scomparsi, e mantenerne vivi la memoria e l'esempio. E a proposito di memoria, si procederà alla soluzione dell'annoso problema del decoro attorno alla lapide dedicata ai Caduti dei Bombardamenti angloamericani nei pressi della Cattedrale, anche attraverso il suo spostamento, e attorno al Monumento di piazzale degli Eroi.</i></p>	
<p><i>INNOVAZIONE – uno sportello sul futuro</i></p>	<p><i>Lamentare i tagli agli enti locali dall'amministrazione centrale è giustissimo. Tuttavia è anche bene che un Comune si attivi affinché non vada a perdere nessuna opportunità. La creazione di una struttura che si preoccupi di intercettare i fondi sovracomunali, dall'Europa alla Regione, è quindi un obiettivo strategico per tutta l'organizzazione comunale. In tal senso particolare attenzione andrà posta ai finanziamenti disponibili per la realizzazione di quei servizi che rientrano nella applicazione del concetto di Smart City e nell'abbattimento del cosiddetto Digital Divide, con enormi possibilità di riduzione di costi e tempi e di erogazione di servizi migliori a tutta la cittadinanza.</i></p>	<p><i>Riduzione dei costi e dei tempi di erogazione dei servizi mediante la ricerca e l'utilizzo fondi europei e regionali al fine di finanziare quei servizi che rientrano nell'applicazione della Smart City e nell'abbattimento del Digitale Divide. Verrà creata una struttura all'interno dell'ente che si occupi della ricerca dei suddetti fondi.</i></p>
<p><i>ASSETTO DEL TERRITORIO – Area Metropolitana? Arrivederci</i></p>	<p><i>A dire una parola chiara sull'assetto istituzionale del territorio c'è già una delibera del Consiglio Comunale di Civitavecchia risalente al 2015, approvata a larga maggioranza, oltre a una</i></p>	<p><i>Rivalutazione della collocazione amministrativa del Comune di Civitavecchia nell'ambito dell'Area della</i></p>

<p><i>Roma</i></p>	<p><i>petizione sottoscritta con migliaia di firme. Una espressione popolare e politica rimasta disattesa. Nell'ambito di uno studio serio e analitico dei vantaggi e svantaggi che le due collocazioni amministrative comportano per Civitavecchia, è evidente che l'atteggiamento passivo nei confronti dell'istituzione Città metropolitana andrà rivisto da subito, nel quadro di una valutazione del contesto storico, culturale ed economico più adatto al nostro territorio, che porta verso l'adesione al circuito dell'Etruria meridionale.</i></p>	<p><i>Città Metropolitana di Roma Capitale.</i></p>
<p><i>ITALCEMENTI – una fabbrica di opportunità</i></p>	<p><i>Da sacca di degrado a occasione di sviluppo: ciò dovrà essere la riqualificazione dell'area Italcementi nei piani dell'Amministrazione comunale. La soluzione più adatta è una partnership pubblico-privato. L'opportunità di mettere mano ad una zona che è ormai al centro della città si presta a progettazioni di ampio respiro, che facciano dell'ex stabilimento una porta d'ingresso alla città. La posizione e l'ampiezza dell'area (7 ettari complessivi) propongono come soluzione ideale un suo utilizzo come area attrezzata, centro direzionale e servizi, verde oltre che zona residenziale secondo i principi dell'ecoedilizia e senza appesantire il tessuto urbano.</i></p>	<p><i>Riqualificazione dell'area attraverso una partnership pubblico – privato al fine di renderla utilizzabile come area attrezzata, centro direzionale e servizi, verde oltre che zona residenziale</i></p>
<p><i>SCUOLA – educazione come servizio</i></p>	<p><i>L'educazione è la migliore amica di una cittadinanza consapevole e responsabile. Anche per favorire quel senso di appartenenza nei confronti del proprio territorio, l'Amministrazione promuoverà e sosterrà progetti educativi finalizzati a sviluppare nei giovanissimi una maggiore sensibilità verso i temi del proprio habitat che dovrà tradursi in iniziative volte alla cura e al rispetto degli spazi urbani (amare Civitavecchia come casa propria), e ad alimentare</i></p>	<p><i>Promozione e sostegno ai progetti educativi rivolti ai giovani sulle tematiche inerenti la cura ed il rispetto degli spazi urbani.</i></p> <p><i>Miglioramento dei servizi all'infanzia con:</i></p> <ul style="list-style-type: none"> <i>- la valorizzazione dei nidi di famiglia,</i> <i>- attivazione di poli dell'infanzia utilizzando i fondi</i>

	<p><i>sentimenti positivi verso il contesto ambientale e la tutela della propria salute. I servizi all'infanzia non potranno essere posti in secondo piano e priorità sarà data ai nidi di famiglia, quale strumento utile per il sostegno alle donne, monitorato in sinergia con l'Amministrazione: di qui proposte alla Regione per l'attivazione di poli dell'Infanzia per offrire servizi flessibili e di qualità alle famiglie utilizzando fondi disponibili ai sensi del dlgs 65/2017. In materia di edilizia scolastica, occorrerà attivare un attento monitoraggio dei bisogni di manutenzione ordinaria e straordinaria per programmare gli interventi ed evitare il ripetersi di spiacevoli chiusure degli edifici, con trasferimenti ad anno in corso e disagi scaricati su alunni, personale e famiglie. Forme di efficientamento energetico saranno alla base di specifici progetti da far finanziare</i></p>	<p><i>previsti dal Dlgs 65/2017.</i></p> <p><i>Monitoraggio dei bisogni di manutenzione ordinaria e straordinaria degli edifici scolastici al fine di programmare gli opportuni interventi manutentivi.</i></p> <p><i>Individuazione di finanziamenti per garantire l'efficientamento energetico nelle scuole.</i></p>
<p><i>SPORT – un Comune “tifoso” e non avversario per riportare Civitavecchia in “maglia rosa”</i></p>	<p><i>Lo sport è uno strumento sia di integrazione e socializzazione, di promozione e tutela della salute, del benessere psicofisico e prevenzione delle principali patologie legate alla sedentarietà, non ultimo come momento di aggregazione e divertimento collettivo e sia uno strumento di promozione turistica e di marketing territoriale. I sistemi e gli ambienti sportivi possono essere più o meno strutturati e più o meno competitivi, creare condizioni per prestazioni tecnico atletiche più o meno positive, attrarre più risorse (persone, strutture, servizi): tutto questo può rappresentare uno strumento per il marketing territoriale e anche un fattore di attrattività in senso più generale. A Civitavecchia sono molti i Campioni in varie discipline sportive. Essi potranno, in qualità di testimonial, favorire l'organizzazione di eventi sportivi nazionali ed internazionali (es. Giro d'Italia, Iron Man, Sport velistici, etc.) che oltre a promuovere il nome di Civitavecchia,</i></p>	<p><i>Fare dello sport uno strumento di marketing territoriale ed un fattore di aggregazione e di attrattività mediante l'organizzazione di eventi nazionali promossi anche dai campioni cittadini delle varie discipline sportive.</i></p> <p><i>Riqualificazione dell'impiantistica sportiva attraverso partnership pubblico/privato e la sinergia con le istituzioni sportive.</i></p> <p><i>Ridefinizione delle convenzioni tra il Comune di Civitavecchia e le associazioni gestori degli impianti, prevedendo interventi di manutenzione straordinaria a carico del Comune e l'istituzione, all'interno del bilancio dell'ente, di appositi capitoli di bilancio con gli importi i entrata ed in uscita.</i></p>

rappresentano vere occasioni di sviluppo alternativo/turistico della città (cosiddetto turismo di nicchia), favorendo l'economia dell'indotto legata all'ospitalità. A titolo esemplificativo ma non esaustivo l'Organizzazione dell'evento ciclistico internazionale "Giro d'Italia", accolto, per l'occasione nella splendida cornice della "Marina di Civitavecchia" e trasmessa sui canali televisivi nazionale oltre che locali, che ha esportato il nome e le immagini della nostra città anche oltre i confini nazionali. Alla partenza della tappa del Giro d'Italia un grandissimo numero di appassionati di questo sport e di curiosi ha visitato il Villaggio ospitalità allestito con stand pubblicitari dove i visitatori hanno potuto strappare autografi ai vari corridori. L'impiantistica sportiva esistente dovrà essere riqualificata attraverso la partnership pubblico/privato e la sinergia con le istituzioni sportive (CONI/Federazioni). Bisogna decentrare alcune funzioni del CONI, ormai in evidente difficoltà, reperendo fondi da destinare ai Comuni per la pratica dello sport. Dovrà essere chiaro "chi fa che cosa" nel rapporto tra il comune e le associazioni gestori degli impianti: a titolo esemplificativo e non esaustivo, dovrà essere chiaro che per evitare di assistere al degrado attuale della maggior parte degli impianti, la manutenzione straordinaria dovrà essere a carico del comune. Dovranno essere riviste, norme alla mano, le convenzioni in essere che vedono le associazioni soccombenti che quasi hanno dovuto subire determinate condizioni da imposte dall'amministrazione. Al fine di una migliore e razionale gestione delle attività inerenti l'impiantistica sportiva comunale si ritiene opportuna l'istituzione di capitoli di bilancio dedicati, con gli importi in entrata e in uscita già specificati. Purtroppo, le squadre

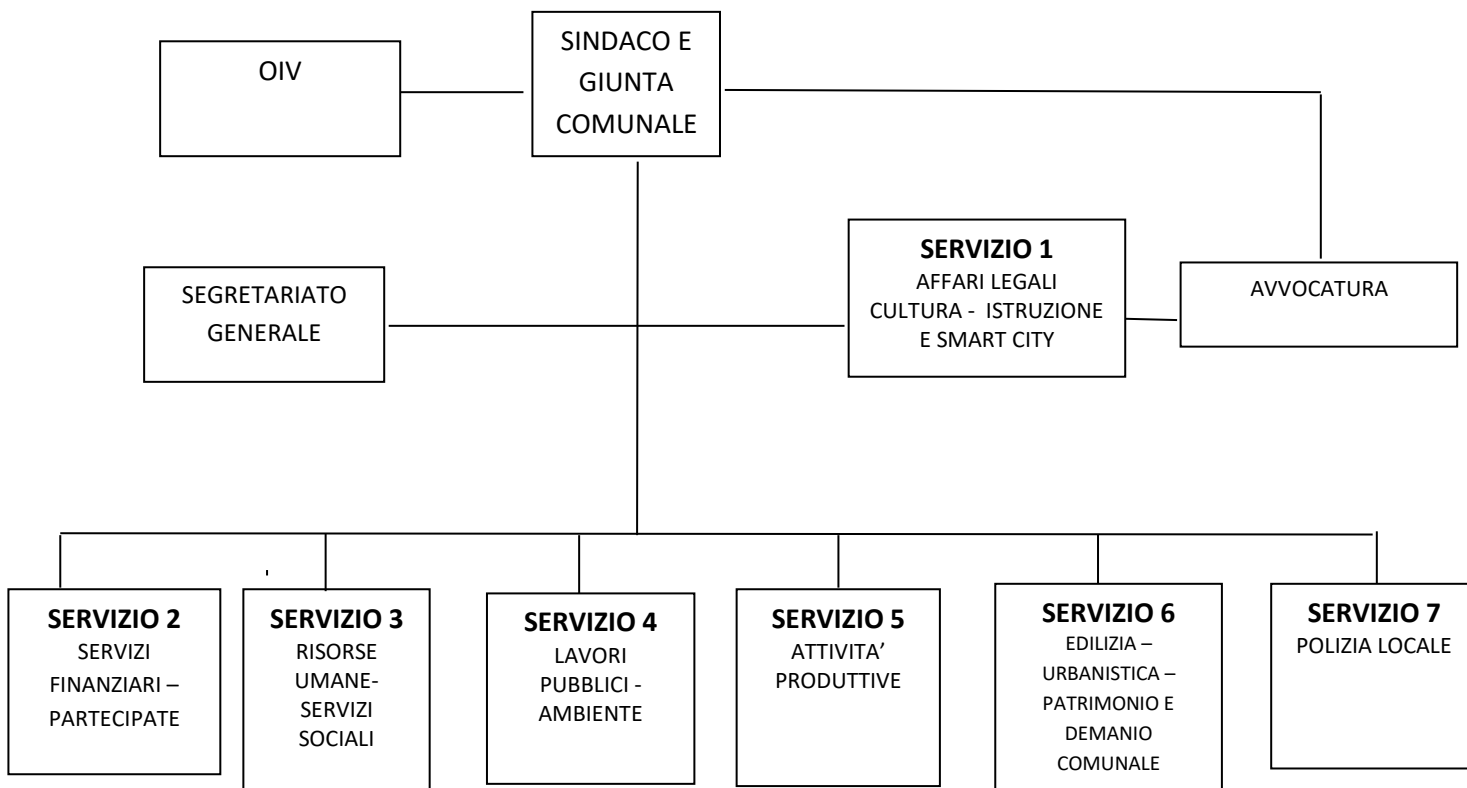
maggiormente seguite, nella tradizione sportiva di questa città, sono le testimoni più puntuali della situazione: la squadra di calcio è emigrata ad Allumiere e quella di pallanuoto è stata privata del maggiore sponsor con considerazioni del tutto pretestuose. Un Comune “tifoso” dei campioni del suo territorio deve invece fare l’esatto contrario: aiutare le realtà più seguite senza mettere loro i bastoni tra le ruote e sostenere l’attività dei cosiddetti “sport minori”, che a dispetto di questa definizione hanno dato a questa città un incredibile tesoro di medaglie. Ad un’attenta analisi della gestione degli impianti sportivi su questo territorio non sfuggirà quindi che la meritocrazia ha premiato costantemente le migliori realtà locali. Quella sarà la stella polare che seguiremo.

Dati dell’organizzazione al 31/12/2020

- **Dipendenti Comunali: n. 273**
di cui

Dipendenti	n. 262
Dirigenti di ruolo	n. 4
Dirigenti ex art. 110	n. 2
Segretario Generale	n.1
Art. 90	n. 4

➤ Organigramma al 31/12/2020



RIEPILOGO DEGLI OBIETTIVI DI PERFORMANCE AL 31/12/2020

Preliminarmente occorre elencare l'approvazione dei seguenti documenti contabili dell'ente, avvenuta nel corso del 2020:

- Deliberazione di Consiglio Comunale del 16/06/2020, n. 38 è stato approvato il Bilancio di previsione finanziario per gli anni 2020-2022;
- deliberazione del 23 luglio 2020 n. 88, con cui la Giunta Comunale ha approvato il Piano Esecutivo di Gestione ed il Piano dettagliato degli obiettivi per gli anni 2020-2022 Successivamente alla modifica della macrostruttura dell'ente, si è proceduto alla relativa modifica, approvata con deliberazione di Giunta Comunale n. 170 del 18/12/2020.
- Linee programmatiche di mandato 2019/2024, illustrate nelle sedute di Consiglio Comunale del 09/07/2019 e del 31/07/2019;
- Documento Unico di Programmazione, approvato con deliberazione di Consiglio Comunale del 16/06/2020 n. 38.

Si rileva che l'anno 2020 è stato un anno caratterizzato dalla grave situazione sanitaria nazionale, che ha interferito con il regolare svolgimento delle normali attività dell'ente con i vari lockdown adottati nel corso dello stesso, con l'avvio dello smart working, con i casi di positività e quarantena verificatesi all'interno degli uffici comunali.

È indubbio il valore dell'impatto di tale stravolgimento sia nella vita quotidiana di ogni individuo, sia in quella di un ente/amministrazione che opera attraverso tali individui.

Il lavoro svolto in tale contesto è stato enorme e altrettanto è stato lo sforzo fatto da ogni singolo dipendente al fine di garantire, comunque, la soddisfazione dei bisogni degli utenti che si sono rivolti all'ente.

Nel seguente prospetto sono riepilogati i dati inerenti il raggiungimento degli obiettivi al 31/12/2020.

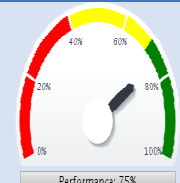
Risulta necessario premettere anche che il 24/09/2020 è stata modificata la macrostruttura del Comune di Civitavecchia e sono stati attribuiti ad alcuni Dirigenti funzioni e responsabilità diverse da quelle avute nel corso dell'anno. Per tale motivo in data 18/12/2020 con delibera di giunta Comunale n. 170, si è proceduto a modificare il PEG sulla base del nuovo assetto organizzativo, in accordo con i singoli Dirigenti.

SEGRETERIA GENERALE

N	Obiettivo operativo	Servizio	Tempistica	Valore atteso/indicatore di risultato	risultato			Note al raggiungimento	Note dell'OIV
					Raggiunto (70-100%)	Parzialmente (40-70%)	non raggiunto (0-40%)		
02	Realizzazione di giornate formative	SG	2020	Realizzazione di almeno 2 giornate formative	X			Realizzate durante le conferenze dei dirigenti e con il personale il 23/12/2020	
03	Revisione del funzionamento del Consiglio Comunale	SG/S2	2020	Affidamento del servizio entro il 31/12/2020 ed avvio del servizio	X			Il Segretariato generale ha avuto un ruolo di impulso e coordinamento delle attività volte alla votazione elettronica	
04	Predisposizione del nuovo Sistema di misurazione della Performance	SG	01/07/2020-30/06/2021	Predisposizione bozza con NdV entro 2020 – invio ai sindacati e adozione entro il 2021	A seguito dell'introduzione di un diverso criterio di valutazione del lavoro svolto in smart, ed in attesa delle linee guida del Ministero, è stato deciso di posticipare la scadenza				
06	Predisposizione del Regolamento per la gestione delle associazioni	SG	01/01/2019-31/08/2020	Per il 2020: Pubblicazione dell'avviso e adozione dell'albo	X			Adottato con DD 1517 del 05/06/2020. Successivamente sono stati riaperti i termini in considerazione del periodo di fermo da lockdown e con DD 2677/2020 è stato aggiornato	
07	Revisione della struttura organizzativa dell'ente	SG	2020	Approvazione della nuova macrostruttura e del funzionigramma	X			Approvata con DGC 112 del 10/09/2020 e 119 del 24/09/2020	
6.4	Implementazione della nuova	SG	01/01/2019-31/12/2020	Operatività del sistema ai fini	X			Nel 2020 è stata completata la fornitura	

Relazione performance 2020

	piattaforma PAT per la gestione di Amministrazione trasparente			dell'implementazione da parte dei servizi				dei servizi ed implementato con tutte le informazioni necessarie al funzionamento in parallelo con il precedente	
2.7	Disciplina in materia di dispersione delle ceneri da cremazione delle salme	S3 fino al 24/98 - SG	01/01/2020 – 31/12/2021	Fase 2020: presentazione della proposta di modifica al Regolamento di Polizia Mortuaria		X	60%	Al 31/12 l'obiettivo risulta in fase di elaborazione e studio dei dettagli, soprattutto la parte dei procedimenti volti al rilascio delle autorizzazioni e diritti di istruttoria. La modifica dell'art. del regolamento è presente in bozza, non inserita nel portale	
2.8	Istituzione elenchi comunali di cittadini UE ed EXTRA UE	S3. SG	01/01/2020-30/06/2021	Fase 2020: predisposizione atto di disciplina	X			DD 4158/2020	

N. obiettivi	Raggiunti (70-100%)	% raggiungimento	Parzialmente raggiunti (40-70%)	% raggiungimento	Non Raggiunti (0-40%)	% raggiungimento	Rappresentazione grafica
8	6	74%	1	13%	1 per cause non imputabili all'ufficio	13%	 <p>Performance: 75%</p>

SERVIZIO 1 AFFARI LEGALI, CULTURA, ISTRUZIONE E SMART CITY

N	Obiettivo operativo	Servizio	Tempistica	Valore atteso/indicatore di risultato	risultato			Note al raggiungimento	Note dell'OIV
					Raggiunto (70-100%)	Parzialmente (40-70%)	non raggiunto (0-40%)		
05	Miglioramento del servizio reso dall'ufficio Stragiudiziale	SG fino al 24/09- S1	2020	Smaltimento arretrato 2016 ed ultimi 6 mesi 2015	X			Emesse n. 93 ordinanze relative al 2015 e n. 317 per il 2016	
3.1	Istituzione portale servizi al cittadino e attivazione SPID	S4 fino al 24/09- S1	01-01 2018-31/12/2020	Fase 2020: relazione da cui si evincono le date certe dell'attivazione SPID e PAGO PA	X			Presente sul sito https://civitavecchia.comune-online.it/web/sue/seleziona-istanza?https://pagamenti.cittametropolitano.it/pa/home.html?homepage	
3.1 6	Attivazione sistema smart working	S4 fino al 24/09- S1	2020	Affidamento e coordinamento del servizio	X			l'affidamento del (DD 667 e 760/2020 di marzo) è stato effettuato dal S4,il coordinamento con la conclusione delle attività al S1 DD 4258/2020	
3.1 7	Sistema Telefonico Upgrade voip	S4 fino al 24/09- S1	2020-2021	Fase 2020: Predisposizione di uno studio di fattibilità tecnico economico	X				
3.1 8	Reingegnerizzazione e rete delle Sedi Comunali	S4 fino al 24/09- S1	2020-2021	Fase 2020: Predisposizione di uno studio di fattibilità tecnico economico	X			A seguito dello studio tecnico, con DD n. 3772 si è aderito alla convenzione SPC2 con Fastweb per	

Relazione performance 2020


								l'upgrading delle connettività tra le sedi periferiche e la sede. In seguito affidato a Telecom con DD n. 4258 di dicembre 2020 l'adeguamento delle reti LAN della sede centrale, con l'intento di chiudere gli adeguamenti delle altre reti lan delle sedi periferiche entro il 31/12/2021 e l'attivazione del VoIP nel corso del 2022	
3.1 9	Allestimento impianto Wifi nei locali della Pubblica Istruzione per stage studenti Università Tuscia	S4 fino al 24/09- S1	2020	Affidamento del servizio	X			Servizio affidato a dicembre 2019 per alcuni spazi comunali, nel 2020, a causa del Covid, è stato dirottato nei locali della PI	
3.2 0	Implementazione reti Wifi Italia	S4 fino al 24/09- S1	2020-2021	Fase 2020: Predisposizione di uno studio di fattibilità tecnico economico		X		DD 3114/2020	
2.1 2	Attuazione piano scuola per AS 2020/2021 nel rispetto delle norme per la sicurezza anti covid	S3 fino al 24/09/- S1 e S4	2020	Attuazione del piano per l'avvio dell'anno scolastico	X			Iniziato dal S3 e portato a termine dal S1, come si evince dal dettaglio presente nella relazione del dirigente	
2.9	Attivazione della procedura di gestione informatizzata delle iscrizioni agli asili	S3 fino al 24/09/- S1	01/01/2019-30/06/2020	Attivazione del servizio	X			Autorizzato con DGC 45/2020, attivato con DD 1425 del 05/06/2020	

Relazione performance 2020

	nido							
2.1 3	Attuazione stage con Università della Tuscia	S3 fino al 24/09/- S1	2020-2021	Fase anno 2020: attivazione degli stages e predisposizione di almeno 3 progetti	X			DD 1866 del 03/07/2020 Sono state inoltre predisposti n. 5 progetti da parte degli stagisti
2.1 4	Erogazione borse di studio neodiplomati	S3 fino al 24/09/- S1	2020	Erogazione borse di studio	X			DD 1792 del 29/06/2020 approvato avviso, ma il bando è andato deserto
2.1 6	Attivazione della procedura di gestione informatizzata delle iscrizioni alla scuola infanzia comunale	S3 fino al 24/09/- S1	2020-2021	Fase 2020: adozione DD	X			DD 4386 del 30/12/2020
2.1 7	Realizzazione di una pagina Facebook istituzionale per la promozione delle attività delle strutture per l'infanzia comunali	S3 fino al 24/09/- S1	2020-2021	Fase anno 2020: avvio delle attività	X			DD 3758/202 de 24/11/20201
2.1 8	Piattaforma digitale per le strutture comunali	S3 fino al 24/09/- S1	2020-2021	Fase anno 2020: avvio delle attività	X			A metà novembre è iniziato il caricamento di foto e video in cartelle nominative condivise con i genitori tramite l'invio di un link ed una password.
2.1 9	Attivazione servizio on line presentazione domande di	S3 fino al 24/09/- S1	2020	Invio alla Regione Lazio delle domande	X			DD 1106 del 23/04/2020. Invio di 84 istanze con nota prot. N. 41968 del 29/05/2020.

Relazione performance 2020

	accesso al Fondo Unico Nazionale per lo studio								
6.6	Gestione delle attività teatrali	S5 fino al 24/09- S1	2020	Realizzazione spettacoli	x				Obiettivo raggiunto in quanto realizzati gli spettacoli prima della pandemia. Nel periodo successivo sono stati realizzati spettacoli mandati in onda sulle emittenti televisive


N. obiettivi	Raggiunti (70-100%)	% raggiungimento	Parzialmente raggiunti (40-70%)	% raggiungimento	Non Raggiunti (0-40%)	% raggiungimento	Rappresentazione grafica
16	15	93,75%	1	6,25%	0	0	 <p>Performance: 100%</p>

SERVIZIO 2 SERVIZI FINANZIARI E PARTECIPATI

N	Obiettivo operativo	Servizio	Tempistica	Valore atteso/indicatore di risultato	Risultato			Note al raggiungimento	Note dell'OIV
					Raggiunto (70-100%)	Parzialmente (40-70%)	non raggiunto (0-40%)		
1.1	Monitoraggio della fatturazione sull'acquedotto comunale fino al passaggio ad ACEA ATO 2	S2	01/06/2019-31/12/2020	n. sanzioni/n. utenti monitorati	X			Dal 2019 a metà 2020 sono stati emessi n. 10.148 solleciti di pagamento, per un importo di 7 MLN, di 560.000 già incassati e 700.000 in corso di rateizzazione. Le restanti posizioni non incassate sono devolute al concessionario per la riscossione coattiva	
1.2	Potenziamento delle entrate derivanti dalla TARI e IMU	S2	01/06/2019-31/12/2020	Monitoraggio dei pagamenti ed avvio delle sanzioni	X			Notificate 716 accertamenti TARI, n. 4165 accertamenti TARI anno 2015, n. 5652 solleciti TARI anno 2017, n. 682 accertamenti IMU-TASI. Incassati € 2.323.331, 29% in più rispetto al 2019	
1.3	Avvio a regime dello sportello on line per l'assistenza ai contribuenti	S2	2020	Data di avvio delle attività on line	X			http://www.comune.civitavecchia.rm.it/servizi-finanziari-entrate-locali/	
1.4	Ricognizione capitoli di bilancio vetusti e nuova	S2	01/01/2020-31/12/2021	Fase anno 2020: riclassificazione di almeno 50	X			Riclassificati oltre 50 capitoli anche a seguito della nuova macrostruttura	

Relazione performance 2020

	riclassificazione PEG			capitoli				
1.5	Revisione del funzionamento del Consiglio Comunale	SG/S2	2020	Affidamento del servizio entro il 31/12/2020 ed avvio del servizio	X			A seguito dell'affidamento di cui alla Determinazione n. 1889 del 06.07.2020, in data 16.10.2020 si sono conclusi i lavori di installazione dei nuovi impianti comprensivi della sostituzione del monitor di visualizzazione dei risultati della votazione.

N. obiettivi	Raggiunti (70-100%)	% raggiungimento	Parzialmente raggiunti (40-70%)	% raggiungimento	Non Raggiunti (0-40%)	% raggiungimento	Rappresentazione grafica
5	5	100%	0	0	0	0	 <p>Performance: 100%</p>

SERVIZIO 3 RISORSE UMANE E SERVIZI SOCIALI

N	Obiettivo operativo	Servizio	Tempistica	Valore atteso/indicatore di risultato	Risultato			Note al raggiungimento	Note dell'OIV
					Raggiunto (70-100%)	Parzialmente (40-70%)	non raggiunto (0-40%)		
2.8	Istituzione elenchi comunali di cittadini UE ed EXTRA UE	S3. SG	01/01/2020-30/06/2021	Fase 2020: predisposizione atto di disciplina	X			DD4158/2020	
2.5	Rivisitazione del Fondo trattamento accessorio anno 2019 a seguito delle economie derivanti dai progetti della polizia locale	S3 personale	2020	Adozione della determinazioni anno 2019 e anno 2020	X			DD 1883 del 06/07/2020 e DD 2043 del 15/07/2020	
2.6	Elaborazione progetto Servizio triennale somministrazione lavoro a tempo determinato	S3 personale	2020	Predisposizione progetto ed indizione gara	X			Elaborata la proposta di delibera con capitolato e disciplinare (n. 78/2020). L'organo politico ha successivamente ritenuto di non ricorrere a tale tipologia di servizio	
2.21	Realizzazione opere in grado di creare benessere sociale	S3 servizi sociali	2020-2022	Affidamento del servizio mediante sottoscrizione degli accordi con organizzazioni ed associazioni	X			Con DD 917/2020 e DD 1469/2020 è stato prorogato l'affidamento alla Croce Rossa per emergenza Covid	
2.22	Programmazione Piano sociale di zona del distretto 4.1	S3 servizi sociali	2020-30/06/2021	Fase anno 2020: adozione del Piano ed invio alla	La Regione Lazio ha rinviato la presentazione al 2021. Non realizzato per cause non imputabili all'ufficio				

Relazione performance 2020

				Regione				
2.23	Individuazione delle modalità per il concorso alla spesa per il servizio di trasporto sociale	S3 servizi sociali	2020	Predisposizione proposta delibera	X 80%			Proposta predisposta e sottoposta agli organi politici
2.24	Approvazione del Regolamento di contabilità della gestione delle risorse finanziarie del Comitato Istituzionale	S3 servizi sociali	2020	Approvazione verbale	Nel Verbale del Comitato istituzionale approvato il 4/09/2020, viene stabilito di definire in un successivo incontro le modalità di compartecipazione.			
2.25	Approvazione del Regolamento per l'accesso ai servizi sociali distrettuali e per la compartecipazione alla spesa da parte degli utenti	S3 servizi sociali	2020	Approvazione verbale	Nel Verbale del Comitato istituzionale approvato il 4/09/2020, viene stabilito di definire in un successivo incontro le modalità di compartecipazione			
2.26	Semplificazione organizzativa dei processi di dematerializzazione e digitalizzazione	S3 servizi sociali	2020	Acquisto del software e implementazione dello stesso	X			Presente sul sito istituzionale

N. obiettivi	Raggiunti (70-100%)	% raggiungimento	Parzialmente raggiunti (40-70%)	% raggiungimento	Non Raggiunti (0-40%)	% raggiungimento	Rappresentazione grafica
9	6	67%	0	0	3 per cause non imputabili all'ufficio	33%	<p>Performance: 75%</p>

SERVIZIO 4 LAVORI PUBBLICI E AMBIENTE


N	Obiettivo operativo	Servizio	Tempistica	Valore atteso/indicatore di risultato	Risultato			Note al raggiungimento	Note dell'OIV
					Raggiunto (70-100%)	Parzialmente (40-70%)	non raggiunto (0-40%)		
3.2	Razionalizzazione degli spazi della sede centrale	S4	2018-2020	Fase anno 2020: trasloco e conclusione lavori	x			Dal certificato di regolare esecuzione sottoscritto il 04/08/2020, i lavori risultano conclusi in data 29/06/2020	
3.3	Procedura di Project Finance servizio integrato di energia	S4	2018-2021	Fase anno 2020: avvio delle procedure di gara	x			DD 2646/2020	
3.4	Adeguamento statico e funzionale del collettore fognario di via G. Bruno	S4	2018-2020	Fase anno 2020: conclusione lavori	x			DD 3937/2020 approvato Stato finale, conto finale e CRE del 23/11/2020	
3.7	Lavori di realizzazione di attraversamenti pedonali	S4	2018-2021	Fase anno 2020: conclusione e redazione CRE	x			Conclusi il 09/12/2020	
3.8	Messa a norma archivio centrale	S4	2020-2022	Fase anno 2020: sgombero materiale e adozione della progettazione esecutiva	x 90%			DD 1728/2020 affidati i lavori di sgombero. Il PE è stato predisposto ma non approvato per carenza di fondi	
3.9	Lavori di messa in sicurezza strade aree periferiche (s.Liborio, De Sanctis, Campo dell'oro)	S4	2020-2022	Fase anno 2020: Approvazione progetto Definitivo, Esecutivo e determinazione accensione mutuo	x			DGC 136/2020 e DD 3763/2020	
3.10	Lavori di messa in	S4	2020-2022	Fase anno 2020:	x			DGC 115/2020 e DD	

Relazione performance 2020

	sicurezza strade aree periferiche (S.Gordiano Boccelle)			Approvazione progetto Definitivo, Esecutivo e determinazione accensione mutuo				3775	
3.12	Rifioritura della barriera soffolta 1° fase 1° stralcio – lotto A	S4	2020-2021	Fase anno 2020: Approvazione progetto Esecutivo e affidamento	X			DD 2237/2020 e DD 2784/2020	
3.13	Realizzazione interventi di adeguamento II e III linea di depurazione	S4	2020-2022	Fase anno 2020: Approvazione progetto Definitivo, Esecutivo e determinazione accensione mutuo	X			Concluso prima dei termini indicati. Nel 2020 con DD 1162/2020 una variante.	
3.14	Ristrutturazione e messa a norma del plesso scolastico Media Calamatta per ottenimento CPI	S4	2020-2021	Fase anno 2020: Approvazione progetto Esecutivo e contrazione mutuo	X			DGC 106/2020 Nota CDP del 09/09/2020. DD 2833/2020	
3.15	Lavori di adeguamento alle norme anticendio scuola Rodari	S4	2020-2021	Fase anno 2020: approvazione progetto e affidamento gara	X			DD 1232/2020	
3.21	Miglioramento delle condizioni di sicurezza sui luoghi di lavoro	S4	2020-2022	Fase anno 2020: Aggiornamento documentazione sicurezza e creazione fascicolo informatico	X			Predisposto DVR asili nido, scuola materna, sede centrale e uffici via Regina Elena	
3.22	Attuazione piano scuola per AS 2020/2021 nel rispetto delle norme per la sicurezza anti	S3 fino al 24/09/- S1 e S4	2020	Attuazione del piano per l'avvio dell'anno scolastico	X			Con DGC 96/2020 sono stati approvati i progetti. Con DD. 2429, 2431, 2440/2020, sono stati affidati i lavori. Con DD 2512, 2514, 2516, 2517,	

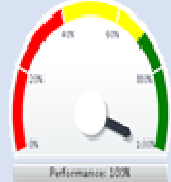
Relazione performance 2020

	covid							2518/2020 sono state autorizzate le consegne sotto riserve di legge
4.1	Aggiornamento Regolamento Telefonia mobile	S4	2020-2021	Censimento degli impianti	x			DD 2884/2020 Viene riferito che il censimento non è stato adottato in quanto propedeutico allo studio del nuovo regolamento
4.3	Progetto un albero per ogni nato	S4	2020-2022	Fase anno 2020: raccolta dati e predisposizione di uno studio di fattibilità	X 70%			Viene riferito che lo studio di fattibilità è stato inserito nella proposta per il programma biennale delle forniture e dei servizi. L'importo è previsto nella DGC n. 14 del 04/02/2021 ma non vi è traccia dello studio
5.1	Estensione della durata delle concessioni demaniali marittime	S6 fino al 24/09-S4	2019-30/06/2020	Rilascio di almeno 3 proroghe	x 70%			Le DD di concessione delle proroghe sono di gennaio 2021
5.8	Installazione ruota panoramica	S6 fino al 24/09-S4	2020	Predisposizione Bando e Aggiudicazione concessione	X70%			DGC 70/2020 e DD 2461/2020. la predisposizione del bando realizzata dal S6. L'aggiudicazione dal S4

N. obiettivi	Raggiunti (70-100%)	% raggiungimento	Parzialmente raggiunti (40-70%)	% raggiungimento	Non Raggiunti (0-40%)	% raggiungimento	Rappresentazione grafica
18	18	100%	0	0	0	0	 <p>Performance: 100%</p>


SERVIZIO V – ATTIVITA' PRODUTTIVE

N	Obiettivo operativo	Servizio	Tempistica	valore atteso/indicatore di risultato	Risultato			Note al raggiungimento	Note dell'OIV
					Raggiunto (70-100%)	Parzialmente (40-70%)	non raggiunto (0-40%)		
2.1	Gestione della ripresa delle attività sportive post COVID	S3 fino al 24/09 – S5	2020	Ripresa di tutte le realtà sportive cittadine	X			DGC 62/2020 DD 1644/2020	
2.3	Verifica convenzioni impianti	S3 fino al 24/09 – S5	2020-2021	Fase anno 2020: verifica convenzione Palazzetto dello Sport e Campetti San Liborio:	X			Realizzati i sopralluoghi di verifica da parte del personale dell'Ufficio sport e LLPP	
6.2	Istituzione della Denominazione Comunale di Origine DE.CO	S5	2020	Inserimento della delibera di approvazione del Regolamento	X			DCC 58/2020	
6.3	Adeguamento Regolamento sul commercio	S5	2020	Inserimento della delibera di approvazione del Regolamento	X			Proposta n. 101 del 12/11/2020	
6.15	Aggiornamento modulistica SUAP	S5	2020	n. modelli modificati/n. modelli da modificare	X			Modificati 20 modelli	
6.17	Concessione contributo taxi	S5	2020	Adozione delibera e ordinanza di liquidazione	X			DGC 128/2020 DL3416/2020	

N. obiettivi	Raggiunti (70-100%)	% raggiungimento	Parzialmente raggiunti (40-70%)	% raggiungimento	Non Raggiunti (0-40%)	% raggiungimento	Rappresentazione grafica
6	6	100%	0	0	0	0	 A semi-circular performance gauge with a needle pointing to 100%. The gauge is divided into three color-coded segments: red (0-40%), yellow (40-70%), and green (70-100%). The needle is positioned at the 100% mark, which is in the green segment. Below the gauge, the text 'Performance: 100%' is displayed.

Servizio VI - EDILIZIA E URBANISTICA, PATRIMONIO E DEMANIO

N	Obiettivo operativo	Servizio	Tempistica	Valore atteso/indicatore di risultato	Risultato			Note al raggiungimento	Note dell'OIV
					Raggiunto (70-100%)	Parzialmente (40-70%)	non raggiunto (0-40%)		
5.2	Redazione dei piani per le zone produttive	S6	01/10/2020-2021	Approvazione DGC di definizione degli indirizzi della pianificazione e assetto delle aree produttive	X			DGC n. 166/2020	
5.3	Accordo con l'Agazia del demanio per la valorizzazione della Caserma De Carolis	S6	2020-2021	Fase anno 2020: stipula del protocollo di intesa e predisposizione del progetto di fattibilità	X 90%			Il 24/07/2020 firmato il protocollo di intesa, in data 16/10/2020 conferito incarico ad un professionista esterno. Il progetto di fattibilità è stato consegnato il 01/02/2021	
5.4	Valorizzazione del complesso Termale della Ficoncella	S6	2020-2021	Fase 2020: Affidamento in concessione e indizione della conferenza di servizi			X 20%	Con DD1709 del 23/06/2020 è stato emanato il bando. Per una serie di errori nello stesso si è proceduto all'annullamento in autotutela	
5.5	Rigenerazione urbana	S6	2020-2021	Fase anno 2020: predisposizione della delibera di CC	X 80%			DGC N. 184 del 29/12/2020 sono stati forniti gli indirizzi per la redazione delle delibere di CC	
5.6	Regolamento attuativo dell'IMU sulle aree edificabili	S6	2020-2021	Fase anno 2020: predisposizione delibera di GC			20%	L'ufficio ha comunque svolto un'attività di studio	
5.7	Acquisizione al patrimonio di beni statali	S6	2020	Predisposizione della delibera di acquisizione beni	X			D.CC. N. 55, 56,57 del 5/08/2020	

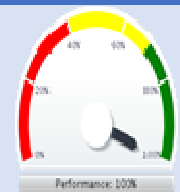
N. obiettivi	Raggiunti (70-100%)	% raggiungimento	Parzialmente raggiunti (40-70%)	% raggiungimento	Non Raggiunti (0-40%)	% raggiungimento	Rappresentazione grafica
6	4	67%	0	0	2	33%	

SERVIZIO VII - POLIZIA LOCALE



N	Obiettivo operativo	Servizio	Tempistica	Valore atteso/indicatore di risultato	Risultato			Note al raggiungimento	Note dell'OIV
					Raggiunto (70-100%)	Parzialmente (40-70%)	non raggiunto (0-40%)		
7.1	Incremento attività di vigilanza attraverso la figura del poliziotto di quartiere	S7	2019 -2021	Fase anno 2020: Consolidamento delle attività con almeno 75 servizi	x			Disposti n. 604 servizi. Nel periodo di lockdown i controlli sono stati mirati alla prevenzione e repressione della violazione norme covid	
7.2	Installazione ed attivazione di una postazione fissa autovelox	S7	2019 -2021	Fase anno 2020: verifica del corretto funzionamento e accertamento almeno 3000 sanzioni	X			Accertate 9427 violazioni	
7.3	Attivazione e messa a regime di due documentatori fotografici	S7	2019 -2021	Fase anno 2020: verifica del corretto funzionamento e accertamento almeno 3000 sanzioni	X			Accertate meno sanzioni n. 1383 dovuto anche alla minore circolazione della fase del lockdown	
7.4	Istituzione del Nucleo di Polizia Ambientale	S7	2019 -2021	Fase anno 2020: consolidamento attività e almeno 20 sanzioni	X			Elevati n. 162 verbali sul conferimento di rifiuti e n. 29 verbali in ambito di stralcio e pulizia di terreni privati	
7.5	Incremento del controllo in zona Prato del Turco e Porta Tarquinia	S7	2019 -2021	Fase anno 2020: realizzazione di almeno 200 controlli	X			Con il fermo dell'attività croceristica, la zona è stata adibita a hub dedicato ai tamponi. Notevole il controllo della viabilità nel mese di agosto per l'esecuzione dei tamponi al rientro dei turisti dalla Sardegna	

Relazione performance 2020

7.6	Rafforzamento attività di contrasto all'abusivismo del commercio ambulante	S7	2019 -2021	Fase anno 2020: realizzazione di almeno 10 verbali	x			Svolta essenzialmente attività controllo COVID. Controllate 1000 attività commerciali	
7.7	Incremento attività di rilievo dei sinistri stradali	S7	2019 -2021	Fase anno 2020: realizzazione di almeno 90 verbali	x			Rilevati n. 125 sinistri stradali	
7.8	Incremento delle attività di verbalizzazione violazione CDS	S7	2019 -2021	Fase anno 2020: realizzazione di almeno 90 verbali	X			Emesse 20792 sanzioni per violazione Cds	
7.9	Educazione stradale e/o prevenzione COVID	S7	2019 -2021	Fase anno 2020: realizzazione 20 ore annue	x			Totale di 35 ore	

N. obiettivi	Raggiunti (70-100%)	% raggiungimento	Parzialmente raggiunti (40-70%)	% raggiungimento	Non Raggiunti (0-40%)	% raggiungimento	Rappresentazione grafica
9	9	100%	0	0	0	0%	

RIEPILOGO PERFORMANCE DI ENTE

Obiettivi di performance n. 77	Raggiunti (70-100%)	Parzialmente raggiunti (40-70%)	Non Raggiunti (0-40%)
<p>69</p> <p>Pari al 90% degli obiettivi di ente</p>			
<p>2</p>			
<p>6</p> <p>di cui 4 per cause non imputabili all'Ufficio</p>	